

**I ISTRUZIONI PER  
L'INSTALLAZIONE**

**UNITA' DI RIPRESA VT/1200CS**

Unità di ripresa CCD completa di obiettivo a focale fissa, supporto con snodo per il fissaggio a parete o a soffitto, microfono ELECTRET con preamplificatore audio e LED per segnalare che l'unità di ripresa è in funzione.

Collegata agli apparecchi opportuni (videocitofono, monitor VM/32 e VM/34, apparecchio televisivo) permette di avere anche il controllo acustico, oltre a quello visivo, della zona desiderata.

- Alimentazione: 14,5 ÷ 17,5 Vcc. L'apparecchio può essere alimentato a 10 ÷ 12 Vcc, 145 mA, per es. da batteria o gruppo di continuità.

**NOTA. L'apparecchio non è dotato di dispositivo per la protezione della batteria.**

- Temperatura di funzionamento: da - 15 °C a + 50 °C.
- Dimensioni con supporto: vedere fig. 2.

Nella tabella 1 sono indicate le aree di ripresa con l'ottica in dotazione.

**Caratteristiche tecniche unità di ripresa**

- Sensore CCD 1/3".
- Frequenza orizzontale: 15.625 Hz.
- Frequenza verticale: 50 Hz.
- Uscita video: 1 Vpp composito su 75 Ω.
- Risoluzione: 380 linee.
- Illuminazione minima: 0,4 lx riflessi con diaframma F 1.4.
- Rapporto segnale/disturbo: 41 dB.
- Otturatore: elettronico automatico da 1/50" a 1/10.000".
- Ottica: attacco a CS.
- Obiettivo: a focale fissa f 4 mm F5.

**Caratteristiche tecniche preamplificatore audio**

- Microfono: a condensatore (ELECTRET).
- Impedenza di uscita: 1 kΩ.
- Banda passante a -3 dB: 100 Hz ÷ 5.000 Hz.
- Uscita audio: adatta per impianto videocitofonico serie 100 e 200, per monitor VM/32 - VM/34 e per televisori muniti di presa a bassa frequenza tipo SCART.

**Funzione dei morsetti**

- Morsettiera A**
- 2 ⊕ 14,5 ÷ 17,5 Vcc alimentazione
  - 3 ⊖ (videocitofonia)

- Morsettiera B**
- 8 ⊕ 10 ÷ 12 Vcc alimentazione
  - 9 ⊖
  - A uscita audio
  - 5 uscita segnale video
  - 6 schermo segnale video

**UNITA' DI RIPRESA VT/2200CS**

Unità di ripresa simile al modello precedente, ma munita anche di trasformatore per alimentazione da rete.

- Alimentazione: 230 Vca, 35 mA. Il trasformatore è protetto elettronicamente contro sovraccarichi e cortocircuiti.

L'apparecchio può essere alimentato a 10 ÷ 12 Vcc, 145 mA per es. da batteria o gruppo di continuità.

**NOTA. L'apparecchio non è dotato di dispositivo per la protezione della batteria.**

- Temperatura di funzionamento: da - 15 °C a + 50 °C.
- Dimensioni con supporto: vedere fig. 2.

**Funzione dei morsetti**

**Morsettiera A**

- ~ } rete

**Morsettiera B**

- 8 ⊕ 10 ÷ 12 Vcc alimentazione
- 9 ⊖
- A uscita audio
- 5 segnale video
- 6 schermo segnale video

**Installazione delle unità di ripresa**

Svitare le quattro viti C del supporto e disinnestare il connettore D (fig. 1). Fissare la base del supporto alla parete o al soffitto mediante le 2 viti e tasselli E in dotazione.

Effettuare i collegamenti, innestare il connettore D ed avvitare le viti C. Allentare le due viti F dello snodo, posizionare la telecamera in modo che riprenda il soggetto desiderato e bloccare quindi le viti.

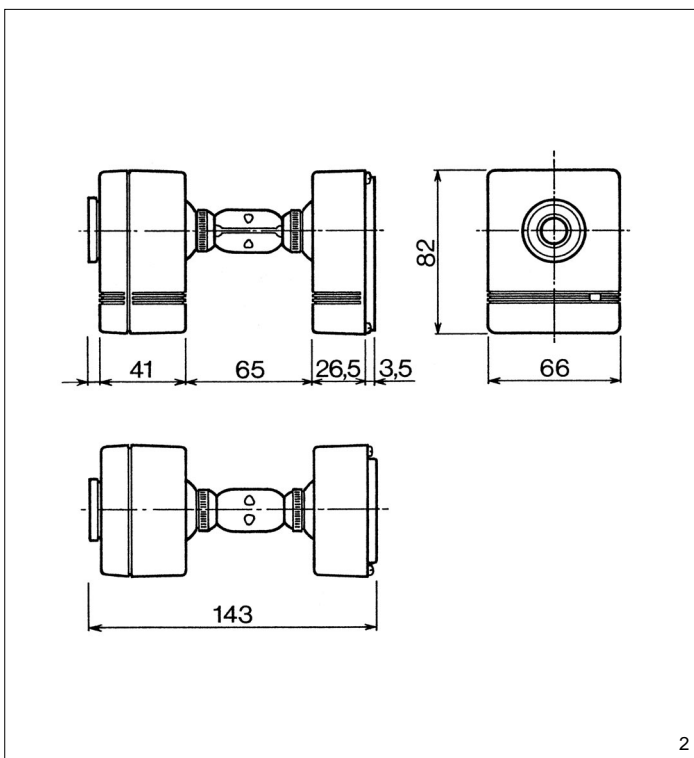
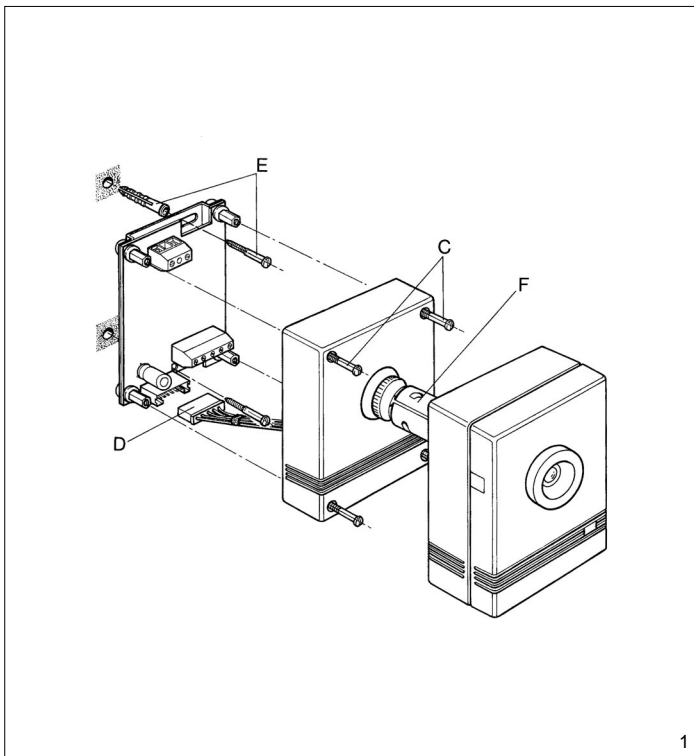
Se le esigenze di ripresa lo richiedono, l'obiettivo in dotazione può essere sostituito con obiettivi con diaframma manuale ed attacco a CS (es. VOB/...CS).

Qualora si usino ottiche con attacco C è necessario utilizzare l'apposito adattatore.

**GB INSTALLATION INSTRUCTIONS**

**CAMERA VT/1200CS**

- CCD - camera, equipped with:
- Fix focal lens.
  - Audio pre-amplifier and capacitor microphone (ELECTRET).
  - LED to indicate when camera is operating.
  - Junction box, suitable to surface mount to the wall or to ceiling, linked to the camera housing by universal joint.
  - Couple to any BPT system 100, 200 monitors, or VM/32 or VM/34 or TV set, it allows video and acoustic surveillance of the area to be kept under control.
  - Supply voltage: 14,5 ÷ 17,5 V DC. The unit can be powered from a 10 ÷ 12 V DC, 145 mA, power supply, e.g. battery or uninterruptable power supply.
- NOTE. The unit has no battery protection.**



**DIMENSIONI DELLA ZONA DI RIPRESA DELL'OTTICA IN DOTAZIONE CON L'UNITA' DI RIPRESA**

**FIELD OF VIEW OF LENS SUPPLIED WITH CAMERA**

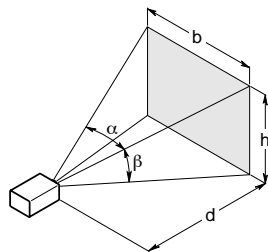
**BRENNWEITEN DER MIT DER KAMERA MITGELIEFERTEN OBJEKTIVE**  
**ZONE DE PRISE DE VUE DE LA TELECAMERA AVEC OBJECTIF DE BASE**

**DIMENSIONES DEL CAMPO DE ACCION DE LA OPTICA SUMINISTRADA CON LA TELECAMERA**

**DIMENSÕES DA ZONA DE FILMAGEM DA OBJECTIVA FORNECIDA COM A TELECÂMARA**

LUNGHEZZA	ANGOLO	DISTANZA (d)	<i>DISTANCA (d)</i>					
FOCALE f (mm)	DI	ENTFERNUNG (d)	<i>DISTANCE (d)</i>					
LUMINOSITA' F	VISIONE	DISTANCIA (d)	<i>DISTANCIA (d)</i>					
FOCAL	ANGLE							
LENGTH f (mm)	OF							
BRIGHTNESS F	VIEW							
BRENNWEITE f (mm)	AUFNAHME-WINKEL							
HELLIGKEIT F								
LONGUEUR	ANGLE							
FOCALE f (mm)	DE PRISE							
LUMINOSITE F	DE VUE							
LONGITUD	ANGULO							
FOCAL f (mm)	DE							
LUMINOSIDAD F	VISION							
COMPRIMENTO	ÂNGULO							
FOCAL f (mm)	DE							
LUMINOSIDADE F	VISÃO		1 m	2 m	4 m	6 m	8 m	10 m
f 4 F 5	$\alpha$ 61° 54'	b	1.2	2.4	4.8	7.2	9.6	12
	$\beta$ 48° 26'	h	0.9	1.8	3.6	5.4	7.2	9

Tab. 1



- Working temperature range: from -15 °C to +50 °C.
  - Dimension inclusive of junction box: see figure 2.
- Table 1 shows the field of view of lens supplied with the camera.

**Camera technical features**

- 1/3" CCD sensor.
- Horizontal frequency: 15.625 Hz - CCIR video standards.
- Vertical frequency: 50 Hz.
- Video signal output : 1 Vpp to 75 Ω.
- Resolution: 380 lines.
- Minimum illumination: 0,4 lx with F 1.4 diaphragm.
- Ratio signal/noise: 41 dB.
- Shutter: electronic control from 1/50" to 1/10.000" .
- Lens coupling: CS-mount.
- Fix focal lens: lenght f 4 mm, brightness F5.

**Audio pre-amplifier technical features**

- Microphone: type capacitor (ELECTRET).
- Impedance output: 1kΩ.
- Frequency bandwidth at -3 dB: 100 Hz ÷ 5.000 Hz.
- Audio output: suitable to BPT system 100, 200 monitors, VM/32 - VM/34 and TV set equipped with socket type SCART for low frequency video signal.

**Function of each terminal**

- Terminal block A**
- 2  $\overline{\text{+}}$  14,5÷17,5 VDC supply voltage
  - 3  $\text{-}$  (video entry system)

**Terminal block B**

- 8  $\overline{\text{+}}$  10 ÷ 12 V DC supply voltage
- 9  $\text{-}$
- A audio output
- 5 video signal output
- 6 video signal shield

**CAMERA SET VT/2200CS**

The VT/2200CS has similar characteristics as VT/1200CS but with a transformer for connection to the mains:

- Mains: 230 V AC.
- Current demand: 35 mA.
- The transformer is electronically protected against overloading and short circuiting i.e. no fuses are used.
- The unit can be powered from a 10 ÷ 12 V DC, 145 mA, power supply, e.g. battery or uninterruptable power supply.

**NOTE. The unit has no battery protection.**

- Supply voltage: 10 ÷ 12 V DC, current demand 145 mA.
- Working temperature range: from -15 °C to +50 °C.
- Dimension inclusive of junction box: see figure 2.

**Function of each terminal**

**Terminal block A**

- $\sim$  ] mains

**Terminal block B**

- 8  $\overline{\text{+}}$  10 ÷ 12 V DC supply voltage
- 9  $\text{-}$
- A audio output
- 5 video signal output
- 6 video signal shield

**Installation procedure**

Remove the 4 screws **C** from the junction box cover and disconnect plug **D**, figure 1. Fix the junction box base to the wall or to the ceiling using the two screws and retainers **E** provided. Connect the wires, insert connector **D** and tighten screws **C**. Untighten the universal joint 2 screws **F**, position the camera to

view the desired area to keep under surveillance and then tighten the screws.

The supplied lens can be replaced by manual iris lenses with CS-mount (e.g. VOB/...CS). When using C-mount lenses, the appropriate adapter must be used.

**D INSTALLATIONS-ANLEITUNG**

**KAMERA VT/1200CS**

Kamera, CCD-Technologie, ausgestattet mit:

- Festobjektiv.
- Audio Vorverstärker und ELECTRET-Mikrofon.
- LED für die Kamera-Betriebsanzeige.
- Verteilerbox für Wand- und Deckenmontage verbunden mit dem Kameragehäuse über Kugelkopfgelenk für universalen Gebrauch.

Verwendbar für alle BPT-System 100, 200 Monitore sowie VM/32 - VM/34 und CCTV-Set, ermöglicht diese Kamera die visuelle und akustische Raumüberwachung.

- Stromversorgung: 14,5 ÷ 17,5 V DC. Das Gerät kann mit 10 ÷ 12 V DC, 145 mA, versorgt werden, z.B. mit Batterie oder Notstromversorgung.

**ANMERKUNG. Das Gerät hat keine Batterieschutz.**

- Betriebstemperatur: von -15 °C bis +50 °C.
- Abmessungen inkl. Verteilerbox: siehe Abb. 2.

Tabelle 1 zeigt den Bildausschnitt des mit der Kamera mitgelieferten Objektiv.

**Technische Daten der Kamera**

- 1/3" CCD Sensor.
- Horizontalfrequenz: 15.625 Hz - CCIR Videostandard.
- Vertikalfrequenz: 50 Hz.
- Videosignalausgang: 1 Vpp auf 75 Ω.
- Auflösung: 380 Linien.
- Mindestbeleuchtung: 0,4 lx am Objektiv F 1.4.
- Rauschabstand: 41 dB.
- Shutter: elektronisch 1/50" bis 1/10.000".
- Objektivanschluss: CS-Mount.
- Festobjektiv: f 4 mm F5.

**Technische Daten des Audio-Vorverstärkers**

- Mikrofon: ELECTRET.
- Impedanz Ausgang: 1kΩ.
- Frequenz-Bandbreite bei -3 dB: 100 Hz ÷ 5.000 Hz.
- Audio-Ausgang: Verwendbar für alle Monitore BPT-System 100 und 200, VM/32 - VM/34 und CCTV-Set, ausgestattet mit Steckdose (Type: SCART) für Niederfrequenz-Videosignal.

**Belegung der Klemmleisten**

- Klemmleiste A**
- 2  $\overline{\text{+}}$  14,5 ÷ 17,5 V DC Stromversorgung
  - 3  $\text{-}$  sorgung (Videosprechanlage)
- Klemmleiste B**
- 8  $\overline{\text{+}}$  10 ÷ 12 V DC
  - 9  $\text{-}$  Stromversorgung
  - A Audio Ausgang
  - 5 Ausgang Videosignal
  - 6 Schirmung Videosignal

**KAMERA VT/2200CS**

Diese Aufnahmeeinheit entspricht dem vorbeschriebenen Typ jedoch mit Transformator für den Netzanschluß ausgestattet.

- Versorgung: 230 V AC.
  - Stromaufnahme: 35 mA.
  - Transformator ist elektronisch gegen Überspannung und Kurzschluß gesichert.
  - Das Gerät kann mit 10 ÷ 12 V DC, 145 mA, versorgt werden, z.B. mit Batterie oder Notstromversorgung.
- ANMERKUNG. Das Gerät hat keine Batterieschutz.**
- Betriebstemperatur: von -15 °C bis +50 °C.
  - Abmessungen inkl. Verteilerbox: siehe Abb. 2.

**Belegung der Klemmleisten**

- Klemmleiste A**
- $\sim$  ] Netzversorgung

**Klemmleiste B**

- 8  $\overline{\text{+}}$  10 ÷ 12 V DC
- 9  $\text{-}$  Stromversorgung
- A Audio Ausgang
- 5 Ausgang Videosignal
- 6 Schirmung Videosignal

**Montageanleitung**

Schrauben **C** der Verteilboxabdeckung entfernen und Stecker **D** abziehen (Abb. 1). Verteilboxunterteil an der Wand oder Decke unter Verwendung der zwei beigefügten Schrauben und **E** Dübel befestigen. Anschlüsse verbinden, Stecker **D** einsetzen und abdeckung wieder anbringen. Schrauben des Universalgelenks **F** lösen, Kamera positionieren und Schrauben wieder anziehen.

Das mitgelieferte Objektiv kann durch Manuelle Objektive mit CS-Anschluß (bzw. VOB/...CS) für das entsprechende Aufnahmeefeld ersetzt wird. Bei Einsatz von Objektiven mit C-Anschluß ist ein entsprechender Adapter zu verwenden.

## F INSTRUCTIONS D'INSTALLATION

### UNITÉ DE PRISE DE VUE VT/1200CS

Unité de prise de vue CCD complète avec objectif à focale fixe, support avec rotule pour fixation murale ou au plafond, microphone ELECTRET avec préamplificateur et LED de signalisation (appareil en fonctionnement).

Reliée aux appareils tels que vidéoportier, récepteurs vidéo VM/32 - VM/34, postes télé, elle permet, en plus du contrôle visuel, le contrôle acoustique de la zone souhaitée.

- Alimentation: 14,5 ÷ 17,5 Vcc. L'appareil peut être alimenté à 10 ÷ 12 Vcc, 145 mA, par exemple à partir de la batterie ou groupe de continuité.

**NOTE. L'appareil n'est pas équipé de dispositif pour la protection de la batterie.**

- Température de fonctionnement: de -15 °C à + 50 °C.
- Dimensions avec support: voir la fig. 2

Le tableau 1 indique les zones de prise de vue de l'objectif dont l'unité de prise de vue est équipée.

### Caractéristiques techniques unité de prise de vue

- Capteur CCD de 1/3".
- Fréquence horizontale: 15.625 Hz.
- Fréquence verticale: 50 Hz.
- Sortie vidéo: 1 Vpp composite sur 75 Ω.
- Résolution: 380 lignes.
- Eclairage mini: 0,4 lx lumière réfléchie avec diaphragme F 1.4.
- Rapport signal/bruit: 41 dB.
- Obturateur: électronique automatique de 1/50" à 1/10.000".
- Optique: interchangeable, pour attache CS.
- Objectif: à focale fixe f 4 mm F5.

### Caractéristiques techniques préamplificateur audio

- Microphone: à condensateur (ELECTRET).
- Impédance de sortie: 1 kΩ.
- Bande passante a -3 dB: 100 Hz ÷ 5.000 Hz.
- Sortie audio: compatible avec installations vidéo portier, récepteurs vidéo VM/32 - VM/34 et postes télé équipés d'une prise basse fréquence SCART.

### Fonction des bornes

#### Bornier A

- 2  $\overline{\text{+}}$  14,5 ÷ 17,5 Vcc alimentation
- 3  $\text{--}$  (portier vidéo)

#### Bornier B

- 8  $\overline{\text{+}}$  10 ÷ 12 Vcc alimentation
- 9  $\text{--}$
- A sortie audio
- 5 sortie vidéo
- 6 blindage signal vidéo

### UNITÉ DE PRISE DE VUE VT/2200CS

Unité de prise de vue similaire au modèle précédent, mais équipée

aussi d'un transformateur pour alimentation de réseau.

- Alimentation: 230 Vca, 35 mA. Le transformateur est protégé électriquement contre surcharges et courts-circuits.

L'appareil peut être alimenté à 10 ÷ 12 Vcc, 145 mA, par exemple à partir de la batterie ou groupe de continuité.

**NOTE. L'appareil n'est pas équipé de dispositif pour la protection de la batterie.**

- Température de fonctionnement: de -15 °C à + 50 °C.
- Dimensions avec support: voir la fig. 2.

### Fonction des bornes

#### Bornier A

- ~ ] secteur

#### Bornier B

- 8  $\overline{\text{+}}$  10 ÷ 12 Vcc alimentation
- 9  $\text{--}$
- A sortie audio
- 5 sortie vidéo
- 6 blindage signal vidéo

### Installation

Devissier les quatre vis C du support, ôter la base et désengager le connecteur D (fig. 1).

Fixer la base à la paroi ou bien au plafond à l'aide des 2 vis E fournies. Effectuer les raccordements, réengager le connecteur D et remonter le support en le fixant par les vis C.

Pour orienter l'unité de prise de vue, desserrer les deux vis F de la rotule, chercher la position de prise de vue souhaitée et serrer les vis.

Le cas échéant, l'objectif dont la télécaméra est équipée, peut être remplacé par des objectifs manuels avec attache CS (ex. VOB/...CS).

En cas d'utilisation d'objectifs avec attache C il est nécessaire d'utiliser l'adaptateur approprié.

## E INSTRUCCIONES PARA LA INSTALACION

### TELECÁMARA SET VT/1200CS

Telecamara CCD dotada de objetivo de foco fijo, soporte articulado para fijarla a la pared o al techo, micrófono ELECTRET con preamplificador de audio y diodo luminoso de señalización de funcionamiento.

Conectada con los aparatos indicados (videoportero, monitor VM/32 y VM/34, televisión), permite realizar un control acústico y visual de la zona deseada.

- Alimentación: 14,5 ÷ 17,5 Vcc. El aparato puede alimentarse con 10 ÷ 12 Vcc, 145 mA, por ej. mediante una batería o con grupo de continuidad.

**NOTA. El aparato no está dotado de dispositivo para la protección de la batería.**

- Temperatura de funcionamiento: de -15 °C a + 50 °C.
- Dimensiones con soporte: ver la fig. 2.

En la tabla se indican las áreas de captación de la óptica suministrada.

### Características técnicas de la telecamara

- Sensor: CCD 1/3".
- Frecuencia horizontal: 15.625 Hz.
- Frecuencia vertical: 50 Hz.
- Salida vídeo: 1 Vpp compuesto en 75 Ω.
- Resolución: 380 líneas.
- Iluminación mínima: 0,4 lx reflejos con diafragma F 1.4.
- Relación señal/ruído: 41 dB.
- Obturador: electrónico automático de 1/50" a 1/10.000".
- Optica: acople CS.
- Objetivo: con distancia de foco fijo f 4 mm F 5.

### Características técnicas del preamplificador de audio

- Micrófono con condensador (ELECTRET).
- Impedancia de salida: 1 kΩ.
- Banda pasante a -3 dB: 100 Hz ÷ 5.000 Hz.
- Salida de audio: apta para equipo de videoportero serie 100 y 200, VM/32, VM/34 y para televisores dotados de toma de baja frecuencia tipo SCART.

### Funciones de los bornes

#### Bornera A

- 2  $\overline{\text{+}}$  14,5 ÷ 17,5 Vcc alimentación
- 3  $\text{--}$  (videoportero)

#### Bornera B

- 8  $\overline{\text{+}}$  10 ÷ 12 Vcc alimentación
- 9  $\text{--}$
- A salida de audio
- 5 salida señal de video
- 6 pantalla señal de video

### TELECÁMARA SET VT/2200CS

Telecamara similar al mod. SET VT/1200CS pero provista también de transformador para alimentación desde la red.

- Alimentación: 230 Vca, 35 mA. El transformador está protegido electrónicamente contra sobrecargas y cortocircuitos.

El aparato puede alimentarse con 10 ÷ 12 Vcc, 145 mA, por ej. mediante una batería o con grupo de continuidad.

**NOTE. El aparato no está dotado de dispositivo para la protección de la batería.**

- Temperatura de funcionamiento: de -15 °C a + 50 °C.
- Dimensiones con soporte: ver la fig. 2.

### Funciones de los bornes

#### Bornera A

- ~ ] red

#### Bornera B

- 8  $\overline{\text{+}}$  10 ÷ 12 Vcc alimentación
- 9  $\text{--}$
- A salida de audio
- 5 salida señal de video
- 6 pantalla señal de video

### Instalación de las telecamaras

Aflojar los cuatros tornillos C del soporte y desacoplar el conector D (fig. 1). Fijar la base del soporte a la pared o al techo mediante los dos tornillos y tacos E que se incluyen.

Realizar las conexiones, acoplar el conector D y ajustar los tornillos C. Aflojar los tornillos F de la articulación, emplazar la telecamara de modo que enfoque al sujeto deseado y bloquear los tornillos.

Si las exigencias de la toma así lo requieren, el objetivo de serie se puede sustituir por un modelo con diafragma manual y acople CS (ej. VOB/...CS).

Si se utilizan ópticas con acople C se debe emplear el correspondiente adaptador.

## P INSTRUÇÕES PARA A INSTALAÇÃO

### TELECÂMARA SET VT/1200CS

Telecamara CCD com objectiva de focal fixa, suporte flexível para a fixação de parede ou de tecto, microfone ELECTRET com pré-amplificador audio e LED para sinalizar que a telecamara está em funcionamento.

Ligada aos aparelhos apropriados (videoportero, aparelho de televisão) permite ter também o controlo acústico, para além do visual, da zona pretendida.

- Alimentação: 14,5 ÷ 17,5 Vcc. O aparelho pode ser alimentado a 10 ÷ 12 Vcc, 145 mA, por ex. por bateria ou grupo de continuidade.

**NOTA. O aparelho não dispõe de dispositivo para a protecção da bateria.**

- Temperatura de funcionamento: de -15 °C a + 50 °C.
- Dimensão com suporte: ver la fig. 1.

En la tabla 1 se indica las áreas de captación de la óptica suministrada.

### Características técnicas

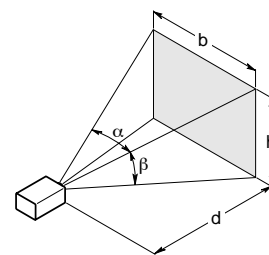
- Sensor CCD 1/3".
- Frequência horizontal: 15.625 Hz.
- Frequência vertical: 50 Hz.
- Saída vídeo: 1 Vpp composto sobre 75 Ω.
- Resolução: 380 linhas.
- Iluminação mínima: 0,4 lx reflexos con diafragma F 1.4.
- Relação sinal/interferência: 41 dB.
- Obturador: eléctrico automático de 1/50" a 1/10.000".
- Optica: tomada a CS.
- Objectiva: de focal fixa f 4 mm F 5.

### Características técnicas pré-amplificador audio

- Microfone: de condensador (ELECTRET).

**DIMENSIONI DELLA ZONA DI RIPRESA DEGLI OBIETTIVI VOS/...CS - VOB/...CS CON UNITA' DI RIPRESA DA 1/3"**  
**VOS/...CS - VOB/...CS LENSES FIELD OF VIEW IN CONJUNCTION WITH 1/3" CAMERA**  
**OBJEKTIVBRENNWEITEN VOS/...CS - VOB/...CS IN VERBINDUNG MIT 1/3" KAMERA**  
**ZONE DE PRISE DE VUE DE LA TELECAMERA 1/3" AVEC OBJECTIFS VOS/...CS - VOB/...CS**  
**DIMENSIONES DEL CAMPO DE ACCION DE LOS OBJETIVOS VOS/...CS - VOB/...CS CON TELECAMARA DE 1/3"**  
**DIMENSÕES DA ZONA DE FILMAGEM DAS OBJECTIVAS VOB/...CS - VOS/...CS COM TELECÂMARA DE 1/3"**

OBJETTIVI MOD. VOS/...CS	OBJETTIVI MOD. VOB/...CS	LUNGHEZZA FOCALE f (mm) LUMINOSITÀ F	ANGOLO DI VISIONE	DISTANZA (d)									
LENSES MOD. VOS/...CS	LENSES MOD. VOB/...CS	FOCAL LENGTH f (mm) BRIGHTNESS F	ANGLE OF VIEW	DISTANCE (d)									
OBJEKTIVE MOD. VOS/...CS	OBJEKTIVE MOD. VOB/...CS	BRENNWEITE f (mm) HELLIGKEIT L	AUFNAHME- WINKEL	ENTFERNUNG (d)									
OBJECTIFS MOD. VOS/...CS	OBJECTIFS MOD. VOB/...CS	LONGUEUR FOCALE f (mm) LUMINOSITÉ F	ANGLE DE PRISE DE VUE	DISTANCE (d)									
OBJECTIVOS MOD. VOS/...CS	OBJECTIVOS MOD. VOB/...CS	LONGITUD FOCAL f (mm) LUMINOSIDAD F	ANGULO DE VISION	DISTANCIA (d)									
OBJECTIVAS MOD. VOS/...CS	OBJECTIVAS MOD. VOB/...CS	COMPRIMENTO FOCAL f (mm) LUMINOSIDADE F	ÂNGULO DE VISÃO	DISTANCIA (d)	1 m	2 m	4 m	6 m	8 m	10 m	50 m	100 m	
	VOB/4/1.2 CS	f 4 F 1.2	$\alpha$ 61° 54' $\beta$ 48° 26'	b 1.2 h 0.9	2.4	4.8	7.2	9.6	12	-	-	-	
	VOS/6/1.4 CS	f 6 F 1.4	$\alpha$ 43° 36' $\beta$ 33° 23'	b 0.8 h 0.6	1.6	3.2	4.8	6.4	8	-	-	-	
	VOB/8/1.2 CS	f 8 F 1.2	$\alpha$ 32° 36' $\beta$ 24° 38'	b 0.6 h 0.45	1.2	2.4	3.6	4.8	6	-	-	-	
	VOS/12/1.4 CS	f 12 F 1.4	$\alpha$ 22° 36' $\beta$ 17° 03'	b 0.4 h 0.3	0.8	1.6	2.4	3.2	4	20	-	-	
	VOS/18/1.4 CS	f 18 F 1.4	$\alpha$ 15° 10' $\beta$ 11° 24'	b 0.26 h 0.2	0.53	1.06	1.6	2.13	2.66	13.33	26.66	20	
	VOS/36/1.8 CS	f 36 F 1.8	$\alpha$ 7° 36' $\beta$ 5° 42'	b 0.13 h 0.1	0.26	0.53	0.8	1.06	1.33	6.66	13.3	10	



Tab. 2

- Impedância de saída: 1kΩ.
- Banda passante a -3 dB: 100 Hz ÷ 5.000 Hz.
- Saída áudio: videoproteiro e para televisores com tomada de baixa frequência tipo SCART.

**Placa de bornes B**

- 8  $\oplus$  10 ÷ 12 Vcc alimentação  
 9  $\ominus$   
 A saída áudio  
 5 saída sinal vídeo  
 6 massa sinal vídeo

**Função dos bornes**

**Placa de bornes A**

- 2  $\oplus$  14,5 ÷ 17,5 Vcc alimentação  
 3  $\ominus$  (videoproteiro)

**Placa de bornes B**

- 8  $\oplus$  10 ÷ 12 Vcc alimentação  
 9  $\ominus$   
 A saída áudio  
 5 saída sinal vídeo  
 6 massa sinal vídeo

**Instalação**

Desapertar os quatro parafusos C do suporte e desligar o conector D (fig.1). Fixar a base do suporte à parede ou ao tecto através de dois parafusos e calços E fornecidos. Efectuar as ligações, ligar o conector D e apertar os parafusos C. Afrouxar os dois parafusos F da junção, posicionar a telecâmara de maneira que filme o objecto pretendido e bloquear, em seguida, os parafusos.

Se as exigências de filmagem o exigirem, a objectiva fornecida pode ser substituída com objectivas manuais (VOB/...CS) ou automáticas (VOS/...CS) com tomada a CS. Se usam objectivas com tomada em C é necessário utilizar o adaptador próprio.

**TELECÂMARA SET VT/2200CS**

Telecâmara semelhante ao mod. VT/1200CS, mas com transformador para alimentação de rede.

- Alimentação: 230 Vca, 35 mA. O transformador é protegido electronicamente contra sobrecargas e curtos-circuitos. O aparelho pode ser alimentado a 10 ÷ 12 Vcc, 145 mA, por ex. por bateria ou grupo de continuidade.

**NOTA. O aparelho não tem dispositivo para a protecção da bateria.**

- Temperatura de funcionamento: de - 15 °C a + 50 °C.
- Dimensão com suporte: ver la fig. 1.

**Função dos bornes**

**Placa de bornes A**

- ~ ] rede